

Министерство сельского хозяйства Российской Федерации
федеральное государственное бюджетное образовательное учреждение
высшего образования
«Санкт-Петербургский государственный аграрный университет»

Институт животноводства и аквакультуры имени В.И. Наумова
Кафедра крупного животноводства

ОЦЕНОЧНЫЕ МАТЕРИАЛЫ
текущего контроля/промежуточной аттестации обучающихся при
освоении ОПОП ВО

по дисциплине
«Скотоводство»

Уровень высшего образования
БАКАЛАВРИАТ

Направленность образовательной программы (профиль)
Генетика и разведение животных

Очная, заочная формы обучения

Год начала подготовки – 2025

Санкт-Петербург
2025г.

1. ПАСПОРТ ФОНДА ОЦЕНОЧНЫХ СРЕДСТВ

Таблица 1

№	Формируемые компетенции	Контролируемые разделы (темы) дисциплины	Оценочное средство
1.	<p>ОПК-2. Способен осуществлять профессиональную деятельность с учетом влияния на организм животных природных, социально-хозяйственных, генетических и экономических факторов</p> <p>ИОПК-2.1 понимает особенности влияния на организм животных природных, социально-хозяйственных, генетических и экономических факторов</p> <p>Знать: биологические особенности крупного рогатого скота; происхождение, конституции и экстерьер животных молочной и мясной продуктивности; интенсивные технологии производства молока и мяса; историю создания и современные качества пород скота; особенности влияния на организм животных природных, социально-хозяйственных, генетических и экономических факторов</p> <p>Уметь: учитывать влияние на организм животных природных, социально-хозяйственных, генетических и экономических факторов при осуществлении профессиональной деятельности</p> <p>Владеть: навыками оценки и прогнозирования влияния на организм животных природных, социально-хозяйственных, генетических и экономических факторов при осуществлении профессиональной деятельности.</p>	Раздел 1, Раздел 2, Раздел 3, Раздел 4, Раздел 5, Раздел 6, Раздел 7, Раздел 8, Раздел 9	Тесты
2.	<p>ПК-2. Способен проводить комплексную оценку (бонитировку) племенных животных</p> <p>ИПК-2.1 знает методы оценки и отбора животных по комплексу признаков: по происхождению (родословные), по конституции и экстерьеру, по продуктивности, по технологическим признакам, по качеству потомства, производителей и маток по</p>	Раздел 1, раздел 3, раздел 4, раздел 7, раздел 8, раздел 9	Тесты

	<p>препотентности.</p> <p>знать: методы оценки и отбора животных по комплексу признаков: по происхождению (родословные), по конституции и экстерьеру, по продуктивности, по технологическим признакам, по качеству потомства, производителей и маток по препотентности;</p> <p>уметь: анализировать организацию воспроизводства стада, доения, селекционно-племенной работы в молочном и мясном скотоводстве, отбора и оценки быков-производителей; организовывать работу работников по определению показателей продуктивности и воспроизводства племенных животных;</p> <p>владеть: навыками ведения производственно-зоотехнического и племенного учета на фермах и комплексах крупного рогатого скота; методами оценки и отбора животных по комплексу признаков: по происхождению (родословные), по конституции и экстерьеру, по продуктивности, по технологическим признакам, по качеству потомства, производителей и маток по препотентности.</p>		
--	--	--	--

2. ПРИМЕРНЫЙ ПЕРЕЧЕНЬ ОЦЕНОЧНЫХ СРЕДСТВ

Таблица 2

№	Наименование оценочного средства	Краткая характеристика оценочного средства	Представление оценочного средства в фонде
1.	Тест	Система стандартизированных заданий, позволяющая автоматизировать процедуру измерения уровня знаний и умений обучающегося	Фонд тестовых заданий

3. ПОКАЗАТЕЛИ И КРИТЕРИИ ОЦЕНИВАНИЯ КОМПЕТЕНЦИЙ НА РАЗЛИЧНЫХ ЭТАПАХ ИХ ФОРМИРОВАНИЯ, ОПИСАНИЕ ШКАЛ ОЦЕНИВАНИЯ

Таблица 3

Планируемые результаты освоения компетенции	Уровень освоения				Оценочное средство
	неудовлетворительно	удовлетворительно	хорошо	отлично	
ОПК-2. Способен осуществлять профессиональную деятельность с учетом влияния на организм животных природных, социально-хозяйственных, генетических и экономических факторов					
ИОПК-2.1 понимает особенности влияния на организм животных природных, социально-хозяйственных, генетических и экономических факторов					
Знать: биологические особенности крупного рогатого скота; происхождение, конституции и экстерьер животных молочной и мясной продуктивности; интенсивные технологии производства молока и мяса; историю создания и современные качества пород скота; особенности влияния на организм животных природных, социально-хозяйственных, генетических и экономических факторов	Уровень знаний ниже минимальных требований, имели место грубые ошибки	Минимально допустимый уровень знаний, допущено много негрубых ошибок	Уровень знаний в объеме, соответствующем программе подготовки, допущено несколько негрубых ошибок	Уровень знаний в объеме, соответствующем программе подготовки, без ошибок.	Тесты
Уметь: учитывать влияние на организм животных природных, социально-хозяйственных, генетических и экономических факторов при осуществлении профессиональной	При решении стандартных задач не продемонстрированы основные умения, имели место грубые ошибки	Продемонстрированы основные умения, решены типовые задачи с негрубыми ошибками, выполнены все задания, но не в	Продемонстрированы все основные умения, решены все основные задачи с негрубыми ошибками, выполнены все	Продемонстрированы все основные умения, решены все основные задачи с отдельными несущественными недочетами, выполнены все	Тесты

деятельности		полном объеме	задания в полном объеме, но некоторые с недочетами	задания в полном объеме	
Владеть: навыками оценки и прогнозирования влияния на организм животных природных, социально-хозяйственных, генетических и экономических факторов при осуществлении профессиональной деятельности.	При решении стандартных задач не продемонстрированы базовые навыки, имели место грубые ошибки	Имеется минимальный набор навыков для решения стандартных задач с некоторыми недочетами	Продemonстрированы базовые навыки при решении стандартных задач с некоторыми недочетами	Продemonстрированы навыки при решении нестандартных задач без ошибок и недочетов	Тесты
<i>ПК -2. Способен проводить комплексную оценку (бонитировку) племенных животных</i>					
ИПК-2.1 знает методы оценки и отбора животных по комплексу признаков: по происхождению (родословные), по конституции и экстерьеру, по продуктивности, по технологическим признакам, по качеству потомства, производителей и маток по препотентности					
знать: методы оценки и отбора животных по комплексу признаков: по происхождению (родословные), по конституции и экстерьеру, по продуктивности, по технологическим признакам, по качеству потомства, производителей и маток по препотентности;	Уровень знаний ниже минимальных требований, имели место грубые ошибки	Минимально допустимый уровень знаний, допущено много негрубых ошибок	Уровень знаний в объеме, соответствующем программе подготовки, допущено несколько негрубых ошибок	Уровень знаний в объеме, соответствующем программе подготовки, без ошибок.	Тесты
уметь: анализировать организацию воспроизводства стада, доения, селекционно-племенной работы в молочном и мясном скотоводстве, отбора и	При решении стандартных задач не продемонстрированы основные умения, имели место грубые	Продemonстрированы основные умения, решены типовые задачи с негрубыми ошибками,	Продemonстрированы все основные умения, решены все основные задачи с негрубыми ошибками,	Продemonстрированы все основные умения, решены все основные задачи с отдельными несущественными	Тесты

оценки быков-производителей; организовывать работу работников по определению показателей продуктивности и воспроизводства племенных животных;	ошибки	выполнены все задания, но не в полном объеме	выполнены все задания в полном объеме, но некоторые с недочетами	недочетами, выполнены все задания в полном объеме	
владеть: навыками ведения производственно-зоотехнического и племенного учета на фермах и комплексах крупного рогатого скота; методами оценки и отбора животных по комплексу признаков: по происхождению (родословные), по конституции и экстерьеру, по продуктивности, по технологическим признакам, по качеству потомства, производителей и маток по препотентности	При решении стандартных задач не продемонстрированы базовые навыки, имели место грубые ошибки	Имеется минимальный набор навыков для решения стандартных задач с некоторыми недочетами	Продemonстрированы базовые навыки при решении стандартных задач с некоторыми недочетами	Продemonстрированы навыки при решении нестандартных задач без ошибок и недочетов	Тесты

4. ПЕРЕЧЕНЬ КОНТРОЛЬНЫХ ЗАДАНИЙ И ИНЫХ МАТЕРИАЛОВ, НЕОБХОДИМЫХ ДЛЯ ОЦЕНКИ ЗНАНИЙ, УМЕНИЙ, НАВЫКОВ И ОПЫТА ДЕЯТЕЛЬНОСТИ

4.1. Типовые задания для текущего контроля успеваемости

4.1.1. Вопросы для коллоквиума

Коллоквиум не предусмотрен в РПД.

4.1.2. Темы контрольных работ

Контрольные работы не предусмотрены в РПД.

4.1.3. Примерные темы курсовых работ

Темы для оценки компетенции

ОПК-2 - Способен осуществлять профессиональную деятельность с учетом влияния на организм животных природных, социально-хозяйственных, генетических и экономических факторов.

ИОПК-2.1 понимает особенности влияния на организм животных природных, социально-хозяйственных, генетических и экономических факторов.

Знать:

1. История создания и сравнительная характеристика основных хозяйственно-полезных признаков черно-пестрой и голштинской пород крупного рогатого скота.
2. Поведение крупного рогатого скота и его значение в условиях промышленной технологии.
3. Влияние морфологических и функциональных свойств вымени на молочную продуктивность коров
4. Сравнительная характеристика результатов откорма молодняка молочных и мясных пород крупного рогатого скота.
5. Сравнительная характеристика привязного и беспривязного способа содержания крупного рогатого скота. Основные технологические процессы, экономическая эффективность.
6. Поточно-цеховая технология производства молока: суть, специфика, основные технологические процессы.
7. Влияние морфофункциональных факторов на молочную продуктивность.
8. Влияние морфофункциональных факторов на мясную продуктивность.

Уметь:

1. Технология выращивания ремонтных телок от 0 до 6-мес. возраста в молочном скотоводстве (живая масса при рождении 30 кг, на конец периода 170 кг). Планы роста молодняка и схемы выпойки.

2. Технология выращивания ремонтных телок от 6 мес. до случного возраста (в 16 мес.) в молочном скотоводстве (живая от 170 кг до 400 кг). Планы роста молодняка, рационы кормления среднесуточные приросты.
3. Условия получения безопасного для здоровья человека молока. Современные доильные установки.
4. Основные мероприятия, направленные на увеличение молочной продуктивности коров.
5. Технологическая оценка доильных установок.

Владеть:

1. Технология доения коров в доильном зале на установке «Карусель». Основные процессы. Достоинства и недостатки.
2. Технология выращивания телят в мясном скотоводстве.
3. Промышленная технология производства говядины на комплексе мощностью 10000 голов. Основные технологические процессы. Принципы формирования групп. Схема выращивания и откорма.
4. Технология доения коров при использовании СДД (системы добровольного доения коров). Преимущества и недостатки.
5. Технология доения коров в доильном зале на установке «Тандем». Основные процессы. Достоинства и недостатки.

ПК-2. *Способен проводить комплексную оценку (бонитировку) племенных животных.*

ИПК-2.1 *знает методы оценки и отбора животных по комплексу признаков: по происхождению (родословные), по конституции и экстерьеру, по продуктивности, по технологическим признакам, по качеству потомства, производителей и маток по препотентности.*

Знать:

1. Сравнительная характеристика пород молочного направления продуктивности
2. Сравнительная характеристика пород мясного направления продуктивности
3. Молочная продуктивность крупного рогатого скота и факторы на нее влияющие
4. Мясная продуктивность крупного рогатого скота и факторы на нее влияющие
5. Мясные породы скота зарубежной селекции (на примере 4-5 пород). Новые мясные породы.
6. Породы молочного скота зарубежной селекции.
7. Сравнительная характеристика круглогодowego стойлового и летнего пастбищного содержания. Экономическая эффективность.

Уметь:

1. Сокращение потерь при производстве продукции скотоводства.
2. Поточно-цеховая технология производства молока: суть, специфика, основные технологические процессы.

3. Технология доения коров в доильном зале на установке «Елочка». Основные процессы. Достоинства и недостатки.
4. Технология доения коров в доильном зале на установке «Европараллель», основные процессы. Достоинства и недостатки.
5. Технология доения коров при привязном способе содержания. Доильные установки. Достоинства и недостатки.
6. Организация пастбищного содержания крупного рогатого скота на естественных и искусственных пастбищах.

Владеть:

1. Организация работы техника-осеменатора.
2. Сравнительная характеристика процесса доения коров в стойлах (линейная доильная установка) и в доильном зале.
3. Производство продукции скотоводства в малых формах хозяйствования.
4. Отбор коров по пригодности к машинному доению.
5. Технологический регламент отела коров.
6. Морфофункциональные особенности вымени коров и их связь с уровнем продуктивности, пригодности к машинному доению и устойчивостью к маститам.

4.1.5. Тесты

ОПК-2 - *Способен осуществлять профессиональную деятельность с учетом влияния на организм животных природных, социально-хозяйственных, генетических и экономических факторов.*

ИОПК-2.1 *понимает особенности влияния на организм животных природных, социально-хозяйственных, генетических и экономических факторов.*

1. Без каких признаков группа животных не может считаться породой?

- 1) Единая масть.
- 2) Одинаковая высота в холке.
- 3) Передача своих качеств по наследству.
- 4) Высокая молочная продуктивность.
- 5) Высокая энергия роста.

2. Как называется процесс приспособления животных к изменившимся условиям внешней среды?

- 1) Адаптация.
- 2) Акклиматизация.
- 3) Нормализация.
- 4) Приспособляемость.
- 5) Выживаемость.

3. Что означает понятие молочная продуктивность крупного рогатого скота?

- 1) Количество и качество молока, получаемого от коровы за определенный период времени.
- 2) Это секрет, выделяемый из вымени коровы.
- 3) Это молочный секрет с определенным химическим составом.
- 4) Продукт питания для человека и животных.
- 5) Продукт для выпойки телятам.

4. Как называется период, в течение которого в вымени коровы образуется молоко?

- 1) Сервис-период.
- 2) Межотельный период.
- 3) Лактация.
- 4) Доеение.
- 5) Сухостойный период.

5. Оптимальная продолжительность лактации коров...

- 1) 240 дней;
- 2) 265 дней;
- 3) 285 дней;
- 4) 305 дней;
- 5) 365 дней.

6. Средняя продолжительность сухостойного периода у коров должна составлять...

- 1) 20-30 дней
- 2) 30-45 дней
- 3) 45-60 дней
- 4) 65-90 дней
- 5) 90-110 дней

7. Продолжительность периода беременности у коров:

- 1) 360-370 дней
- 2) 300-320 дней
- 3) 280-285 дней
- 4) 255-270 дней
- 5) 185-195 дней

8. Температура замораживания спермы быка в жидком азоте....

- 1) -105°C
- 2) -130°C
- 3) -167°C
- 4) -196°C

9. Оптимальная продолжительность сервис-периода высокопродуктивных коров составляет....

- 1) 20-30 дней
- 2) 30-45 дней
- 3) 45-60 дней
- 4) 60-80 дней
- 5) 90-110 дней

10. Типы конституции по У. Дюрсту:

- 1) узкотелый, широкотелый, промежуточный
- 2) длиннотелый, широкотелый, промежуточный
- 3) мягкотелый, груботелый, промежуточный
- 4) дыхательный, пищеварительный, промежуточный

11. Что такое структура стада?

- 1) процентное соотношение половых и возрастных групп животных,
- 2) процентное соотношение коров в стаде;
- 3) общее количество половозрастных животных в стаде.

12. В какую половозрастную группу переводят телок после плодотворного осеменения?

- 1) нетели,
- 2) ремонтные телки,
- 3) сверхремонтные телки,
- 4) первотелки,
- 5) телки старше года

13. Что такое «нетель»?

- 1) осемененная телка,
- 2) телка, достигшая случного возраста,
- 3) оплодотворенная телка,
- 4) телка, принеся приплод

14. Какие животные входят в группу «сверхремонтный молодняк»?

- 1) бычки и телочки, не вошедшие в группу «ремонтный молодняк, и выращиваются на мясо;
- 2) молодняк, по своим качествам превосходящий ремонтный молодняк;
- 3) ремонтный молодняк, выращиваемый для расширения стада.

15. Какое молоко называется молозивом:

- 1) молоко, полученное в первые дни после отела;
- 2) молоко, полученное в первый месяц лактации;
- 3) молоко, полученное в середине лактации.

16. Какие из показателей молочной продуктивности больше изменяются под влиянием факторов внешней среды:

- 1) удой;
- 2) массовая доля жира;
- 3) массовая доля белка.

17. Каков убойный выход у крупного рогатого скота в среднем: масса туши с жиром, но без кожи, головы, внутренностей и ног до запястных и скакательных суставов;

- 1) 50 -54%;
- 2) 75-80%;
- 3) 45-50%.

18. Что такое акклиматизация:

- 1) способность животных приспосабливаться к новым условиям;
- 2) приспособление организма или популяции к условиям окружающей среды;
- 3) способность животного к размножению в новых условиях.

19. Что такое воспроизводство стада:

- 1) процесс восстановления поголовья стада путем размножения и выращивания более продуктивных животных;
- 2) спаривание животных и получение от них приплода;
- 3) процесс восстановления поголовья стада путем покупки животных.

20. Что такое сервис-период в скотоводстве:

- 1) время от отела коровы до плодотворного осеменения;
- 2) время от отела коровы до запуска на сухостой;
- 3) время от осеменения коровы до отела;
- 4) время от отела коровы до первого осеменения
- 5) время от осеменения коровы до запуска на сухостой

21. Какие из перечисленных пород относятся к молочным?

- 1) Костромская, лебединская.
- 2) Ярославская, красная степная.
- 3) Симментальская, бестужевская.
- 4) Красная тамбовская, красная горбатовская.
- 5) Кианская, лимузинская.

22. Убойный выход характерный для мясных пород скота...

- 1) 50-55%
- 2) 53-56%
- 3) 58-75%
- 4) 62-68%

5) 70-73%

23. Что означает понятие молочная продуктивность крупного рогатого скота?

- 1) Количество и качество молока, получаемого от коровы за определенный период времени.
- 2) Это секрет, выделяемый из вымени коровы.
- 3) Это молочный секрет с определенным химическим составом.
- 4) Продукт питания для человека и животных.
- 5) Продукт для выпойки телятам.

24. Масса парной шкуры крупного рогатого скота молочных пород составляет

- 1) 1-3% от живой массы животного;
- 2) 3-5% от живой массы животного;
- 3) 6-9% от живой массы животного;
- 4) 9-12% от живой массы животного;
- 5) 11-13% от живой массы животного.

25. Какой из перечисленных методов используется при изучении экстерьера:

- 1) рентгеноскопический;
- 2) глазомерный;
- 3) физиологический;
- 4) иммунорадиометрический.

26. Что такое кондиция:

- 1) норма, стандарт, качество, которому должен соответствовать тот или иной предмет;
- 2) степень упитанности животного;
- 3) возраст и здоровье животного.

27. Что показывает относительный прирост живой массы животного:

- 1) энергию роста;
- 2) прирост живой массы за сутки;
- 3) увеличение живой массы за весь период роста.

28. Как определяется молочность коров у мясных пород крупного рогатого скота:

- 1) по количеству молока, полученного от коровы за период подсоса;
- 2) по живой массе молодняка в 6-месячном возрасте;
- 3) по количеству молока, выдоенного за сутки.

29. При каких условиях показатели лактации не включаются в обработку (базу данных), т. е. расчет продуктивности за лактацию не производится:

- 1) если в уполномоченном центре не зарегистрированы две подряд или три в течение одной лактации контрольные дойки;
- 2) если между отелом и первой контрольной дойкой прошло 70 дней;
- 3) если между двумя смежными контрольными доениями прошло более 70 суток.
- 4) если контрольные дойки проводились 1 раз в месяц.

30. Что характеризует термин убойный выход?

- 1) Отношение массы туши к предубойной живой массе, выраженное в процентах.
- 2) Отношение убойной массы к предубойной живой массе, выраженное в процентах.
- 3) Соотношение мышечной и костной тканей в туше, выраженное в процентах.
- 4) Соотношение массы туши и внутренних органов, выраженное в процентах.
- 5) Соотношение массы туши, внутренних органов, шкуры, головы и конечностей, выраженное в процентах.

31. Характерные признаки экстерьера молочного скота:

- 1) развитая задняя треть туловища и вымя, слабо развитая мускулатура и скелет, кожа тонкая, формы тела угловатые;
- 2) развитая задняя треть туловища и вымя, мускулатура развита хорошо, кожа тонкая с нежным волосом, формы тела округлые;
- 3) развитая средняя часть туловища, в меньшей степени задняя и передняя; кожа плотная без складок; вымя развито хорошо; формы тела угловатые;
- 4) слабо развиты все части тела, кожа тонкая без складок, вымя развито хорошо.

32. По какой формуле вычисляют абсолютный (валовой) прирост за период?

- 1) масса животного в начале откорма минус масса животного в конце откорма;
- 2) масса животного в начале откорма плюс масса животного в конце откорма;
- 3) масса животного в конце откорма минус масса животного в начале откорма.

33. Коэффициент устойчивости лактации это ...

- 1) удой за вторые 100 дней лактации;
- 2) удой за первые 100 дней лактации;

- 3) отношение удою за последние 100 дней лактации к удою за первые 100 дней лактации, выраженное в процентах;
- 4) отношение удою за вторые 100 дней лактации к удою за первые 100 дней лактации, выраженное в процентах;
- 5) среднее снижение удоев по месяцам лактации.

34. Как рассчитывается продолжительность межотельного интервала:

- 1) период времени от отела до отела;
- 2) период времени от запуска до отела;
- 3) продолжительность стельности коровы.

35. Как рассчитывается количество кормодней пребывания животных в группе скота за месяц:

- 1) суммированием количества кормодней поголовья, бывшего полностью месяц, выбывшего и прибывшего;
- 2) количеством кормодней поголовья, бывшего полностью месяц;
- 3) количеством кормодней прибывшего поголовья

36. Как рассчитываются среднесуточный прирост живой массы молодняка?

- 1) делением валового прироста на кормодни;
- 2) умножением валового прироста живой массы на количество дней пребывания животных в группе;
- 3) разностью между конечной и начальной живой массой животного.

37. Как рассчитывается количество однопроцентного молока, полученного от коровы за месяц:

- 1) произведением удою за месяц и массовой доли жира;
- 2) суммированием удою, полученного от коровы за каждый день;
- 3) делением удою за месяц на массовую долю жира.

38. Для чего необходима первичная обработка молока на ферме:

- 1) повысить содержание жира и белка в молоке;
- 2) понизить кислотность молока;
- 3) чтобы продлить бактерицидную фазу;

39. Для глазомерной оценки экстерьера необходимо хорошо знать:

- 1) возраст животного, состояние здоровья, кондицию;
- 2) вид животного, стати тела, кондиции;
- 3) породу животного, тип конституции;
- 4) топографию статей животного, породу, физиологическое состояние особи

40. Экстерьер:

- 1) внутренние особенности животного

- 2) состояние упитанности животного
- 3) особенности телосложения животного
- 4) внешний вид животного

41. Что такое лактационная кривая:

- 1) графическое изображение суточных или месячных удоев коровы за лактацию;
- 2) отрезок времени от отела до отела коровы;
- 3) графическое изображение периода лактирования коровы.

42. Для чего составляют отчёт о движении поголовья (оборот стада):

- 1) он служит основой для расчета поголовья, валовой и товарной продукции, материально-денежных затрат на производство;
- 2) является основным документом для расчета движения скота;
- 3) является основным документом выбытия и покупки животных.

43. Что такое оборот стада?

- 1) динамика численности поголовья различных производственных и возрастных групп животных за определенный календарный период,
- 2) динамика выбывших и поступивших животных стада,
- 3) процесс увеличения животных в стаде.

ПК -2 - Способен проводить комплексную оценку (бонитировку) племенных животных.

ИПК-2.1 знает методы оценки и отбора животных по комплексу признаков: по происхождению (родословные), по конституции и экстерьеру, по продуктивности, по технологическим признакам, по качеству потомства, производителей и маток по препотентности.

1. Жизнеспособность спермиев в половых путях самки составляет в среднем ...

- 1) 8-12 часов
- 2) 12-16 часов
- 3) 16-20 часов
- 4) 20-24 часа
- 5) 8-24 часа

2. Нагрузка на одного быка при вольной случке....

- 1) 20-30 коров
- 2) 30-40 коров
- 3) 40-50 коров
- 4) 50-60 коров
- 5) 60-70 коров

3. Выход телят на 100 коров в год, при правильном кормлении животных и организации искусственного осеменения....

- 1) 45-58 телят
- 2) 60-65 телят
- 3) 70-75 телят
- 4) 80-85 телят
- 5) 90-95 телят

4. Факторы, влияющие на формирование типов конституции:

- 1) живая масса матери и отца, кормление, естественный отбор, нервная система
- 2) наследственность, кормление, содержание, искусственный отбор
- 3) эндокринная система, содержание, кормление, естественный отбор
- 4) никакие факторы не влияют на формирование конституции

5. Объекты интерьерных исследований:

- 1) кровь, молочные железы, потовые и сальные железы, мышцы, кости, жировая и соединительная ткани
- 2) кровь, кал, моча, мышцы, кости, жировая ткань, подстилка
- 3) соединительная и жировая ткани, кости, моча, корма
- 4) интерьерные исследования не проводятся

6. Какие из перечисленных пород относятся к мясным?

- 1) Костромская, лебединская.
- 2) Ярославская, красная степная.
- 3) Симментальская, бестужевская.
- 4) Красная тамбовская, красная горбатовская.
- 5) Кианская, лимузинская.

7. В какой стране выведена порода лимузин?

- 1) Англия.
- 2) Франция.
- 3) Италия.
- 4) Испания.
- 5) Бразилия

8. Какие из перечисленных пород относятся к комбинированным?

- 1) Голландская, голштинская.
- 2) Черно-пестрая, ярославская.
- 3) Холмогорская, красная степная.
- 4) Лебединская, симментальская.
- 5) Тагильская, истобенская.

9. Какой максимальной продолжительности должен быть сервис-период у коровы, производственный цикл которой не превышает 365 дней:

- 1) не более 85 дней;
- 2) не более 30 дней;
- 3) не более 100 дней.

10. Какие породы использовались при создании красно-пестрой породы:

- 1) айрширская, монбельярдская, симментальская;
- 2) голштинская красно-пестрая и симментальская;
- 3) голландская, сычевская, красная степная.

11. Порода, животные которой имеют самую высокую наследственно обусловленную жирномолочность:

- 1) джерсейская;
- 2) голштинская;
- 3) симментальская

12. Какие из перечисленных пород крупного рогатого скота относят к специализированным мясным:

- 1) герефордская;
- 2) голштинская;
- 3) бестужевская;
- 4) черно-пестрая;
- 5) шароле.

13. Преимущества выращивания ремонтного молодняка на «свежем воздухе»:

- 1) лучше развивается сердечно-сосудистая и дыхательная системы, усиливается газообмен;
- 2) получают высокие среднесуточные приросты;
- 3) происходит более раннее половое созревание.

14. Какую породу интенсивно используют для совершенствования черно-пестрой, симментальской, красно-пестрой породы:

- 1) айрширскую;
- 2) монбельярдскую;
- 3) голштинскую;
- 4) швидскую;
- 5) шароле.

15. Что такое оборот стада?

- 1) динамика численности поголовья различных производственных и возрастных групп животных за определенный календарный период,
- 2) динамика выбывших и поступивших животных стада,

3) процесс увеличения животных в стаде.

16. Какое значение имеет оценка экстерьера животного:

- 1) т.к. экстерьер это внешнее проявление конституции, то можно определить направление продуктивности, состояние здоровья и пригодность к промышленной технологии;
- 2) можно определить продуктивность, упитанность, возраст животного;
- 3) можно определить производственное назначение, продуктивные и племенные качества животного.

17. Живая масса телок к моменту первого осеменения должна быть...

- 1) не менее 50% от ж.м. взрослой коровы
- 2) не менее 60% от ж.м. взрослой коровы
- 3) не менее 65% от ж.м. взрослой коровы
- 4) не менее 70% от ж.м. взрослой коровы
- 5) не менее 80% от ж.м. взрослой коровы

18. Индекс телосложения:

- 1) отношение живой массы к промерам, выраженное в %
- 2) графическое изображение степени отличия промеров
- 3) отношение одного промера к другому, анатомически с ним связанному, выраженное в %
- 4) графическое изображение живой массы в разные возрастные периоды

19. Характерные признаки экстерьера мясного скота:

- 1) глубокое и неширокое туловище, мускулатура развита хорошо, подкожная клетчатка развита слабо, кожа плотная с толстым волосом
- 2) неглубокое и широкое туловище, мускулатура и подкожная клетчатка развиты хорошо, кожа плотная с нежным волосом
- 3) глубокое и широкое туловище, мускулатура и подкожная клетчатка развиты хорошо, кожа рыхлая с тонким, нежным волосом
- 4) глубокое и широкое туловище, мускулатура развита слабо, подкожная клетчатка развита хорошо, кожа грубая с грубым волосом

20. кондиция должна быть у всех племенных самцов и самок

- 1) заводская
- 2) выставочная
- 3) тренировочная

21. Что такое статья животного:

- 1) часть тела животных, по которым оценивают их телосложение, выраженность породных признаков, возрастное и половое развитие, судят о здоровье, продуктивности, и племенной ценности;
- 2) морфологические признаки животного;

3) внешние формы животного.

22. Определите породу:



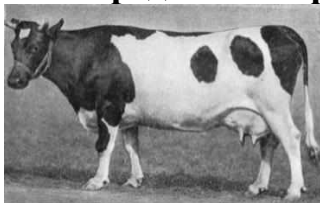
- 1) Швицкая.
- 2) Костромская.
- 3) Джерсейская.
- 4) Красная степная.
- 5) Симментальская.

23. Определите породу



- 1) Шортгорнская.
- 2) Швицкая.
- 3) Светлая аквитанская.
- 4) Абердин-ангусская.
- 5) Шароле.

24. Определите породу



- 1) Холмогорская.
- 2) Черно-пестрая.
- 3) Тагильская.
- 4) Ярославская.
- 5) Голландская.

25. Определите породу



- 1) Айрширская.

- 2) Симментальская.
- 3) Красная степная.
- 4) Костромская.
- 5) Джерсейская.

26. Определите породу



- 1) Кианская.
- 2) Светлая аквитанская.
- 3) Шароле.
- 4) Бельгийская голубая.
- 5) Русская комолая.

27. Определите породу



- 1) Салерс.
- 2) Абердин-ангусская.
- 3) Обрак.
- 4) Санта-гертруда.
- 5) Лимузин.

28. Определите породу



- 1) Холмогорская.
- 2) Черно-пестрая.
- 3) Тагильская.
- 4) Ярославская.
- 5) Голландская.

29. Ширина в маклоках измеряется:

- 1) мерной палкой
- 2) мерной лентой
- 3) циркулем

4) линейкой

30. Как называется графическое изображение хода лактации?

- 1) График удоев.
- 2) Графический профиль.
- 3) Лактационная кривая.
- 4) Синусоида лактации.
- 5) Лактационный график.

31. Тип конституции, характерный для мясного скота:

- 1) толстый
- 2) широкий
- 3) короткий
- 4) рыхлый

32. При оценке животных по экстерьеру необходимо учитывать:

- 1) видовые и породные особенности, масть, происхождение;
- 2) тип телосложения, недостатки экстерьера, возраст;
- 3) видовые особенности, способность к проявлению определенной продуктивности;
- 4) тип конституции, породные особенности, кондиции, способность к проявлению той или иной продуктивности

33. Для глазомерной оценки экстерьера необходимо хорошо знать:

- 1) возраст животного, состояние здоровья, кондицию;
- 2) вид животного, стати тела, кондиции;
- 3) породу животного, тип конституции;
- 4) топографию статей животного, породу, физиологическое состояние особи.

34. С какой формой вымени коровы наиболее пригодны для машинного доения?

- 1) ваннообразная;
- 2) чашевидная;
- 3) округлая;
- 4) козье

35. Определите типы конституции по Кулешову-Иванову.

- 1) крепкая;
- 2) нежная;
- 3) грубая;
- 4) рыхлая;
- 5) плотная;
- 6) мягкая.

36. Какой тип конституции присущ молочному скоту:

- 1) грубая рыхлая;
- 2) нежная, плотная;
- 3) плотная грубая;
- 4) нежная рыхлая;
- 5) грубая плотная.

37. По какой шкале оцениваются каждый отдельный признак при линейной оценке экстерьера:

- 1) 9;
- 2) 5;
- 3) 1
- 4) 100.

38. В чем сущность линейной оценки экстерьера:

- 1) в измерении статей животного;
- 2) графическом изображении статей, основанного на описании отдельных, наиболее важных экстерьерных признаков, имеющих функциональное значение и поддающихся учету;
- 3) в оценке животных по основным хозяйственно-полезным признакам.

39. Что такое экстерьер животного:

- 1) внешние формы телосложения животного;
- 2) внешнее и внутреннее строение организма;
- 3) упитанность животного.

40. Какой высотный промер используется при линейной оценке скота?

- 1) высота в холке;
- 2) высота в крестце;
- 3) высота в спине.

4.2. Типовые задания для промежуточной аттестации

4.2.1. Вопросы к зачету.

Вопросы для оценки компетенции

ОПК-2. Способен осуществлять профессиональную деятельность с учетом влияния на организм животных природных, социально-хозяйственных, генетических и экономических факторов.

ИОПК-2.1 понимает особенности влияния на организм животных природных, социально-хозяйственных, генетических и экономических факторов.

Знать:

- 1) Народнохозяйственное значение скотоводства, состояние и перспективы развития.
- 2) Происхождение и одомашнивание крупного рогатого скота.

- 3) Биологические и хозяйственные особенности крупного рогатого скота
- 4) Типы конституции по У. Дюрсту.
- 5) Химический состав молока коров, его значение.
- 6) Химический состав молозива.
- 7) Происхождение и эволюция крупного рогатого скота.
- 8) Факторы, влияющие на мясную продуктивность.

Уметь:

- 1) Лактационная кривая и ее изменчивость. Типы лактационных кривых.
- 2) Межотельный цикл молочной коровы, его периоды и их взаимосвязь.
- 3) Факторы, влияющие на молочную продуктивность коров.
- 4) Молочная продуктивность крупного рогатого скота, ее учет и оценка.
- 5) Мясная продуктивность скота.

Владеть:

- 1) Определение живой массы скота по промерам.
- 2) Оценка морфофункциональных свойств вымени.
- 3) Определение возраста крупного рогатого скота.
- 4) Показатели роста и развития крупного рогатого скота. Их расчет.
- 5) Раздой коров: значение и основные элементы раздоя.

Вопросы для оценки компетенции

ПК -2 - Способен проводить комплексную оценку (бонитировку) племенных животных.

ИПК-2.1 знает методы оценки и отбора животных по комплексу признаков: по происхождению (родословные), по конституции и экстерьеру, по продуктивности, по технологическим признакам, по качеству потомства, производителей и маток по препотентности.

Знать:

1. Экстерьер скота комбинированных пород.
2. Черно-пестрая порода нашей страны.
3. Холмогорская порода.
4. Голландская порода.
5. Типы конституции по П.Н. Кулешову.
6. Плановые породы скота Северо-Западной зоны страны.
7. Герефордская порода.
8. Шаролежская порода.
9. Симментальская порода.
10. Джерсейская порода.
11. Симментальская порода.
12. Джерсейская порода.
13. Костромская порода.
14. Голштинская порода.

15. Ярославская порода.
16. Калмыцкая порода.
17. Абердин-ангусская порода.
18. Холмогорская порода.
19. Казахская белоголовая порода.

Уметь:

1. Линейный метод оценки экстерьера скота.
2. Пороки и недостатки экстерьера крупного рогатого скота.
3. Классификация пород крупного рогатого скота (краниологическая, географическая, по направлению продуктивности, по типу конституции).
4. Конституция, экстерьер и интерьер крупного рогатого скота.
5. Комбинированные породы, их характеристика, значение и использование.

Владеть:

1. Организация и ведение производственно-зоотехнического и племенного учета на фермах.
2. Мечение крупного рогатого скота.
3. Методы оценки экстерьера.
4. Экстерьер скота мясных пород.
5. Пороки и недостатки экстерьера крупного рогатого скота.

4.2.2. Вопросы к экзамену – очная форма - 7 семестр; заочная форма – 4 курс, летняя сессия

Вопросы для оценки компетенции

ОПК-2 - Способен осуществлять профессиональную деятельность с учетом влияния на организм животных природных, социально-хозяйственных, генетических и экономических факторов.

ИОПК-2.1 понимает особенности влияния на организм животных природных, социально-хозяйственных, генетических и экономических факторов.

Знать:

1. Причины яловости, аборт коров и меры борьбы с ними.
2. Народнохозяйственное значение скотоводства, состояние и перспективы развития.
3. Происхождение и одомашнивание крупного рогатого скота.
4. Виды откорма.
5. Сухостойный период и его значение.
6. Системы содержания крупного рогатого скота. Краткая характеристика.
7. Пути снижения потерь при производстве молока.
8. Влияние продолжительности сервис-периода на молочную продуктивность и показатели воспроизводства.

9. Состав молока коров, его значение.
10. Показатели молочной продуктивности коров и их вычисление.
11. Пути увеличения производства говядины и телятины на современном этапе.
12. Выращивание молодняка в послемолочный период.
13. Биологические и хозяйственные особенности крупного рогатого скота.
14. Типы конституции по У. Дюрсту.
15. Химический состав молозива и его значение в выращивании телят.
16. Происхождение и эволюция крупного рогатого скота.
17. Организация основных технологических процессов при различных способах содержания крупного рогатого скота.
18. Факторы, влияющие на мясную продуктивность.
19. Основные направления научно-технического прогресса в скотоводстве.
20. Основные показатели, характеризующие состояние воспроизводства стада.
21. Кожевенное сырье и показатели, его качества.
22. Беспривязное содержание крупного рогатого скота. Краткая характеристика. Достоинства и недостатки.
23. Технология производства молока, основные технологические процессы.
24. Производство говядины на промышленной основе. Виды хозяйств по откорму молодняка. Проблемы промышленного производства на современном этапе.
25. Межотельный цикл молочной коровы, его периоды и их взаимосвязь.
26. Факторы, влияющие на молочную продуктивность коров.
27. Привязное содержание крупного рогатого скота. Достоинства и недостатки.
28. Особенности технологии специализированного мясного скотоводства.
29. Продолжительность основных физиологических периодов крупного рогатого скота, ее влияние на молочную продуктивность.

Уметь:

1. Мясная продуктивность скота, вычисление ее показателей.
2. Планирование запуска, отелов и осеменений коров.
3. Лактационная кривая и ее изменчивость. Типы лактационных кривых.
4. Структура стада в молочном и мясном скотоводстве.
5. Подготовка к отелу. Уход за новорожденным теленком и новотельной коровой.
6. Принципы формирования технологических групп в молочном стаде.
7. Поточно-цеховая организация производства молока.

Владеть:

1. Производственно-зоотехнический и племенной учет в скотоводстве.
2. Определение возраста крупного рогатого скота.
3. Организация воспроизводства стада в мясном скотоводстве.
4. Показатели роста и развития крупного рогатого скота. Их расчет. (Задача)
5. Методика планирования надоев коров.

6. Определение живой массы по промерам (Задача).
7. Определение упитанности молочных коров.
8. Организация и проведение нагула скота.
9. Раздой коров: значение и основные элементы раздоя.
10. Выращивание молодняка в послемолочный период.
11. Содержание и кормление телят в молочный период.
12. Организация племенного дела в скотоводстве.
13. Условия получения доброкачественного молока.

Вопросы для оценки компетенции

ПК -2 - Способен проводить комплексную оценку (бонитировку) племенных животных

ИПК-2.1 знает методы оценки и отбора животных по комплексу признаков: по происхождению (родословные), по конституции и экстерьеру, по продуктивности, по технологическим признакам, по качеству потомства, производителей и маток по препоментности.

Знать:

1. Черно-пестрая порода нашей страны. «Ленинградский тип» черно-пестрого скота.
2. Холмогорская порода.
3. Голландская порода.
4. Типы конституции по П.Н. Кулешову.
5. Плановые породы скота Северо-Западной зоны страны.
6. Герефордская порода.
7. Шароле-блан порода.
8. Симментальская порода.
9. Джерсейская порода.
10. Костромская порода.
11. Голштинская порода.
12. Ярославская порода.
13. Калмыцкая порода.
14. Классификация пород крупного рогатого скота (краниологическая, географическая, по направлению продуктивности, типу нервной деятельности, конституции).
15. Абердин-ангусская порода
16. Холмогорская порода.
17. Казахская белоголовая порода.
18. Межотельный цикл молочной коровы, его периоды и их взаимосвязь.
19. Комбинированные породы, их характеристика, значение и использование.

Уметь:

1. Методы оценки экстерьера
2. Организация и ведение производственно-зоотехнического и племенного учета на фермах.

3. Пороки и недостатки экстерьера крупного рогатого скота.
4. Организация воспроизводства стада.
5. Экстерьер скота молочных пород.
6. Мероприятия, проводимые на основе бонитировки
7. Экстерьер скота комбинированных пород.
8. Конституция, экстерьер и интерьер крупного рогатого скота.
9. Экстерьер скота мясных пород.

Владеть:

1. Организация и проведение бонитировки крупного рогатого скота.
2. Отбор коров по комплексу признаков.
3. Оценка морфофункциональных свойств вымени.
4. Мечение крупного рогатого скота.
5. Технология доения коров.
6. Линейный метод оценки экстерьера скота.

5. МЕТОДИЧЕСКИЕ МАТЕРИАЛЫ, ОПРЕДЕЛЯЮЩИЕ ПРОЦЕДУРЫ ОЦЕНИВАНИЯ ЗНАНИЙ, УМЕНИЙ И НАВЫКОВ И ОПЫТА ДЕЯТЕЛЬНОСТИ, ХАРАКТЕРИЗУЮЩИХ ЭТАПЫ ФОРМИРОВАНИЯ КОМПЕТЕНЦИЙ

Критерии оценивания знаний, обучающихся при проведении тестирования:

Результат тестирования оценивается по процентной шкале оценки. Каждому обучающемуся предлагается комплект тестовых заданий из 25 вопросов:

- **Отметка «отлично»** – 25-22 правильных ответов.
- **Отметка «хорошо»** – 21-18 правильных ответов.
- **Отметка «удовлетворительно»** – 17-13 правильных ответов.
- **Отметка «неудовлетворительно»** – менее 13 правильных ответов.

Критерии знаний при проведении зачета:

• **Оценка «зачтено»** должна соответствовать параметрам любой из положительных оценок («отлично», «хорошо», «удовлетворительно»).

• **Оценка «не зачтено»** должна соответствовать параметрам оценки «неудовлетворительно».

• **Отметка «отлично»** – выполнены все виды учебной работы, предусмотренные учебным планом. Обучающийся демонстрирует соответствие знаний, умений, навыков приведенным в таблицах показателям, оперирует приобретенными знаниями, умениями, навыками, применяет их в ситуациях повышенной сложности. При этом могут быть допущены неточности, затруднения при аналитических операциях, переносе знаний и умений на новые, нестандартные ситуации.

• **Отметка «хорошо»** – выполнены все виды учебной работы, предусмотренные учебным планом. Обучающийся демонстрирует соответствие знаний, умений, навыков приведенным в таблицах показателям, оперирует приобретенными знаниями, умениями, навыками, применяет их в стандартных ситуациях. При этом могут быть допущены незначительные ошибки, неточности, затруднения при аналитических операциях, переносе знаний и умений на новые, нестандартные ситуации.

• **Отметка «удовлетворительно»** – не выполнен один или более видов учебной работы, предусмотренных учебным планом. Обучающийся демонстрирует неполное соответствие знаний, умений, навыков приведенным в таблицах показателям, допускаются значительные ошибки, проявляется частичное отсутствие знаний, умений, навыков по ряду показателей, обучающийся испытывает значительные затруднения при оперировании знаниями и умениями при их переносе на новые ситуации.

• **Отметка «неудовлетворительно»** – не выполнены виды учебной работы, предусмотренные учебным планом. демонстрирует неполное соответствие знаний, умений, навыков приведенным в таблицах показателей, допускаются значительные ошибки, проявляется отсутствие знаний, умений, навыков по большому ряду показателей, обучающийся испытывает значительные затруднения при оперировании знаниями и умениями при их переносе на новые ситуации.

Критерии знаний при проведении экзамена:

• **Отметка «отлично»** – выполнены все виды учебной работы, предусмотренные учебным планом. Обучающийся демонстрирует соответствие знаний, умений, навыков приведенным в таблицах показателям, оперирует приобретенными знаниями, умениями, навыками, применяет их в ситуациях повышенной сложности. При этом могут быть допущены неточности, затруднения при аналитических операциях, переносе знаний и умений на новые, нестандартные ситуации.

• **Отметка «хорошо»** – выполнены все виды учебной работы, предусмотренные учебным планом. Обучающийся демонстрирует соответствие знаний, умений, навыков приведенным в таблицах показателям, оперирует приобретенными знаниями, умениями, навыками, применяет их в стандартных ситуациях. При этом могут быть допущены незначительные ошибки, неточности, затруднения при аналитических операциях, переносе знаний и умений на новые, нестандартные ситуации.

• **Отметка «удовлетворительно»** – не выполнен один или более видов учебной работы, предусмотренных учебным планом. Обучающийся демонстрирует неполное соответствие знаний, умений, навыков приведенным в таблицах показателям, допускаются значительные ошибки, проявляется частичное отсутствие знаний, умений, навыков по ряду показателей, обучающийся испытывает значительные затруднения при оперировании знаниями и умениями при их переносе на новые ситуации.

• **Отметка «неудовлетворительно»** – не выполнены виды учебной работы, предусмотренные учебным планом. демонстрирует неполное соответствие знаний, умений, навыков приведенным в таблицах показателей, допускаются значительные ошибки, проявляется отсутствие знаний, умений, навыков по большому ряду показателей, обучающийся испытывает значительные затруднения при оперировании знаниями и умениями при их переносе на новые ситуации.

Критерии оценивания знаний обучающихся при проверке курсовых работ:

• **Отметка «отлично»** - обозначена проблема и обоснована её актуальность; сделан анализ различных точек зрения на рассматриваемую проблему и логично изложена собственная позиция; сформулированы выводы, тема раскрыта полностью, выдержан объём; соблюдены требования

к внешнему оформлению, основные требования к курсовой работе выполнены

- **Отметка «хорошо»** - допущены недочёты. В частности, имеются неточности в изложении материала; отсутствует логическая последовательность в суждениях; не выдержан объём курсовой работы; имеются упущения в оформлении, имеются существенные отступления от требований к курсовой работе.

- **Отметка «удовлетворительно»** - тема освещена лишь частично; допущены фактические ошибки в содержании курсовой работы; отсутствуют полноценные выводы, тема курсовой работы не раскрыта

- **Отметка «неудовлетворительно»** - обнаруживаются существенное непонимание проблемы в курсовой работы, тема не раскрыта полностью, не выдержан объём; не соблюдены требования к внешнему оформлению.

6. ДОСТУПНОСТЬ И КАЧЕСТВО ОБРАЗОВАНИЯ ДЛЯ ЛИЦ С ОВЗ

При необходимости инвалидам и лицам с ограниченными возможностями здоровья предоставляется дополнительное время для подготовки ответа на зачете.

При проведении процедуры оценивания результатов обучения инвалидов и лиц с ограниченными возможностями здоровья могут использоваться собственные технические средства.

Процедура оценивания результатов обучения инвалидов и лиц с ограниченными возможностями здоровья по дисциплине предусматривает предоставление информации в формах, адаптированных к ограничениям их здоровья и восприятия информации:

Для лиц с нарушениями зрения:	– в печатной форме увеличенным шрифтом, – в форме электронного документа.
Для лиц с нарушениями слуха:	– в печатной форме, – в форме электронного документа.
Для лиц с нарушениями опорно-двигательного аппарата	– в печатной форме, аппарата: – в форме электронного документа.

При проведении процедуры оценивания результатов обучения инвалидов и лиц с ограниченными возможностями здоровья по дисциплине обеспечивает выполнение следующих дополнительных требований в зависимости от индивидуальных особенностей, обучающихся:

а) инструкция по порядку проведения процедуры оценивания предоставляется в доступной форме (устно, в письменной форме);

б) доступная форма предоставления заданий оценочных средств (в печатной форме, в печатной форме увеличенным шрифтом, в форме электронного документа, задания зачитываются преподавателем);

в) доступная форма предоставления ответов на задания (письменно на бумаге, набор ответов на компьютере, устно).

При необходимости для обучающихся с ограниченными возможностями здоровья и инвалидов процедура оценивания результатов обучения по дисциплине может проводиться в несколько этапов.

Проведение процедуры оценивания результатов обучения инвалидов и лиц с ограниченными возможностями здоровья допускается с использованием дистанционных образовательных технологий.