

Министерство сельского хозяйства Российской Федерации  
федеральное государственное бюджетное образовательное учреждение  
высшего образования  
«Санкт-Петербургский государственный аграрный университет»

**Институт животноводства и аквакультуры имени В.И. Наумова**  
**Кафедра крупного животноводства**

**ОЦЕНОЧНЫЕ МАТЕРИАЛЫ**  
**текущего контроля/промежуточной аттестации обучающихся при**  
**освоении ОПОП ВО**

по дисциплине  
«Коневодство»

Уровень высшего образования  
БАКАЛАВРИАТ

**Направленность образовательной программы (профиль)**  
**Генетика и разведение животных**

Очная, заочная формы обучения

Год начала подготовки – 2025

Санкт-Петербург  
2025г.

# 1. ПАСПОРТ ФОНДА ОЦЕНОЧНЫХ СРЕДСТВ

Таблица 1

№	Формируемые компетенции	Контролируемые разделы (темы) дисциплины	Оценочное средство
1.	<p><b>ОПК-2.</b> Способен осуществлять профессиональную деятельность с учетом влияния на организм животных природных, социально-хозяйственных, генетических и экономических факторов</p> <p><b>ИОПК-2.1</b> понимает особенности влияния на организм животных природных, социально-хозяйственных, генетических и экономических факторов</p> <p><b>знать:</b> особенности влияния на организм животных природных, социально-хозяйственных, генетических и экономических факторов</p> <p><b>уметь:</b> учитывать влияние на организм животных природных, социально-хозяйственных, генетических и экономических факторов при осуществлении профессиональной деятельности</p> <p><b>владеть:</b> навыками оценки и прогнозирования влияния на организм животных природных, социально-хозяйственных, генетических и экономических факторов при осуществлении профессиональной деятельности</p>	Раздел 1, раздел 2, раздел 3, раздел 4	Тесты
2.	<p><b>ПК-2</b> Способен проводить комплексную оценку (бонитировку) племенных животных</p> <p><b>ИПК-2.1</b> знает методы оценки и отбора животных по комплексу признаков: по происхождению (родословные), по конституции и продуктивности, по технологическим признакам, по качеству потомства, производителей и маток по препотентности</p> <p><b>знать:</b> методы оценки и отбора животных по комплексу признаков: по происхождению (родословные), по конституции и экстерьеру, по производительности, по технологическим признакам, по качеству потомства, жеребцов-производителей и племенных кобыл по препотентности</p> <p><b>уметь:</b> организовывать работу работников по определению показателей</p>	Раздел 1, раздел 2, раздел 3, раздел 4	Тесты

	производительности и воспроизводства племенных животных <b>владеть:</b> методами организации работы работников по мечению племенных животных и материалов		
--	---	--	--

## 2. ПРИМЕРНЫЙ ПЕРЕЧЕНЬ ОЦЕНОЧНЫХ СРЕДСТВ

Таблица 2

№	Наименование оценочного средства	Краткая характеристика оценочного средства	Представление оценочного средства в фонде
1.	Тест	Система стандартизированных заданий, позволяющая автоматизировать процедуру измерения уровня знаний и умений обучающегося	Фонд тестовых заданий

### 3. ПОКАЗАТЕЛИ И КРИТЕРИИ ОЦЕНИВАНИЯ КОМПЕТЕНЦИЙ НА РАЗЛИЧНЫХ ЭТАПАХ ИХ ФОРМИРОВАНИЯ, ОПИСАНИЕ ШКАЛ ОЦЕНИВАНИЯ

Таблица 3

Планируемые результаты освоения компетенции	Уровень освоения				Оценочное средство
	неудовлетворительно	удовлетворительно	хорошо	отлично	
ОПК-2 Способен осуществлять профессиональную деятельность с учетом влияния на организм животных природных, социально-хозяйственных, генетических и экономических факторов					
ИОПК-2.1 понимает особенности влияния на организм животных природных, социально-хозяйственных, генетических и экономических факторов					
Знать: особенности влияния на организм животных природных, социально-хозяйственных, генетических и экономических факторов	Уровень знаний ниже минимальных требований, имели место грубые ошибки	Минимально допустимый уровень знаний, допущено много негрубых ошибок	Уровень знаний в объеме, соответствующем программе подготовки, допущено несколько негрубых ошибок	Уровень знаний в объеме, соответствующем программе подготовки, без ошибок.	Тесты
Уметь: учитывать влияние на организм животных природных, социально-хозяйственных, генетических и экономических факторов при осуществлении профессиональной деятельности	При решении стандартных задач не продемонстрированы основные умения, имели место грубые ошибки	Продemonстрированы основные умения, решены типовые задачи с негрубыми ошибками, выполнены все задания, но не в полном объеме	Продemonстрированы все основные умения, решены все основные задачи с негрубыми ошибками, выполнены все задания в полном объеме, но некоторые с недочетами	Продemonстрированы все основные умения, решены все основные задачи с отдельными несущественными недочетами, выполнены все задания в полном объеме	Тесты
Владеть: навыками оценки и прогнозирования влияния на организм животных природных, социально-хозяйственных,	При решении стандартных задач не продемонстрированы базовые навыки,	Имеется минимальный набор навыков для решения стандартных задач с	Продemonстрированы базовые навыки при решении стандартных задач с некоторыми	Продemonстрированы навыки при решении нестандартных задач без ошибок и	Тесты

генетических и экономических факторов при осуществлении профессиональной деятельности	имели место грубые ошибки	некоторыми недочетами	недочетами	недочетов	
<i>ПК-2. Способен проводить комплексную оценку (бонитировку) племенных животных</i>					
<b>ИПК-2.1 знает методы оценки и отбора животных по комплексу признаков: по происхождению (родословные), по конституции и продуктивности, по технологическим признакам, по качеству потомства, производителей и маток по препотентности</b>					
<b>Знать:</b> методы оценки и отбора животных по комплексу признаков: по происхождению (родословные), по конституции и экстерьеру, по производительности, по технологическим признакам, по качеству потомства, жеребцов-производителей и племенных кобыл по препотентности	При решении стандартных задач не продемонстрированы базовые навыки, имели место грубые ошибки	Имеется минимальный набор навыков для решения стандартных задач с некоторыми недочетами	Продemonстрированы базовые навыки при решении стандартных задач с некоторыми недочетами	Продemonстрированы навыки при решении нестандартных задач без ошибок и недочетов	Тесты
<b>Уметь:</b> организовывать работу работников по определению показателей производительности и воспроизводства племенных животных	При решении стандартных задач не продемонстрированы базовые навыки, имели место грубые ошибки	Имеется минимальный набор навыков для решения стандартных задач с некоторыми недочетами	Продemonстрированы базовые навыки при решении стандартных задач с некоторыми недочетами	Продemonстрированы навыки при решении нестандартных задач без ошибок и недочетов	Тесты
<b>Владеть:</b> методами организации работы работников по мечению племенных животных и материалов	При решении стандартных задач не продемонстрированы базовые навыки, имели место грубые ошибки	Имеется минимальный набор навыков для решения стандартных задач с некоторыми недочетами	Продemonстрированы базовые навыки при решении стандартных задач с некоторыми недочетами	Продemonстрированы навыки при решении нестандартных задач без ошибок и недочетов	Тесты

## **4. ПЕРЕЧЕНЬ КОНТРОЛЬНЫХ ЗАДАНИЙ И ИНЫХ МАТЕРИАЛОВ, НЕОБХОДИМЫХ ДЛЯ ОЦЕНКИ ЗНАНИЙ, УМЕНИЙ, НАВЫКОВ И ОПЫТА ДЕЯТЕЛЬНОСТИ**

### **4.1. Типовые задания для текущего контроля успеваемости**

#### **4.1.1. Вопросы для коллоквиума**

Коллоквиум не предусмотрен в РПД.

#### **4.1.2. Темы контрольных работ**

Контрольные работы не предусмотрены в РПД.

#### **4.1.3. Примерные темы курсовых работ**

Курсовые работы не предусмотрены в РПД.

#### **4.1.4. Тесты**

Вопросы для оценки компетенции

*ОПК-2 Способен осуществлять профессиональную деятельность с учетом влияния на организм животных природных, социально-хозяйственных, генетических и экономических факторов*

*ИОПК-2.1 понимает особенности влияния на организм животных природных, социально-хозяйственных, генетических и экономических факторов*

1. У лошадей специализированных верховых пород плотная конституция?

1) Да

2) Нет

2. Местные породы лошадей имеют плотную-грубую конституцию?

1) Да

2) Нет

3. У рабочих лошадей плотная, тонкая, эластичная кожа?

1) Да

2) Нет

4. У верховых лошадей выше уровень обмена веществ по сравнению с лошадьми тяжеловозных пород?

1) Да

2) Нет

5. Упряжной тип хорошо выражен у лошадей пищеварительного типа?

1) Да

2) Нет

6. У лошадей рабочего направления лучше развита передняя часть туловища?

1) Да

2) Нет

7. Можно ли по строению статей головы судить об уровне обмена веществ в организме?
- 1) Да
  - 2) Нет
8. У животных пищеварительного типа высокая, острая, длинная холка?
- 1) Да
  - 2) Нет
9. Козинец у лошадей может быть только врожденный?
- 1) Да
  - 2) Нет
10. Карпообразная спина встречается у лошадей с нежной конституцией?
- 1) Да
  - 2) Нет
11. В норме угол в скакательном суставе равен  $160^\circ$ ?
- 1) Да
  - 2) Нет
12. Форма крупа у верховых и рысистых лошадей в норме раздвоенный?
- 1) Да
  - 2) Нет
13. Длина бабки передней конечности лошади равна  $1/3$  пясти?
- 1) Да
  - 2) Нет
14. Бурсит (шиповой желвак) является пороком «красоты»?
- 1) Да
  - 2) Нет
15. Недостатки экстерьера влияют на работоспособность лошадей?
- 1) Да
  - 2) Нет
16. Лошади местных пород имеют грубую конституцию?
- 1) Да
  - 2) Нет
17. Возможно ли сочетание рыхлого и плотного типов конституции?
- 1) Да
  - 2) Нет
18. У лошадей рысистых пород плотный, крепкий, тонкий костяк?
- 1) Да
  - 2) Нет
19. У лошадей местных пород толстая кожа и сильная оброслость?
- 1) Да
  - 2) Нет
20. У верховых лошадей угол наклона лопатки равен  $55-60^\circ$ ?
- 1) Да
  - 2) Нет
21. У тяжеловозных лошадей короткая и мощная шея?

- 1) Да  
2) Нет
22. Можно ли по величине и форме лицевого профиля головы судить об изнеженности животного?
- 1) Да  
2) Нет
23. Широкая постановка передних конечностей типична для лошадей тяжеловозных пород?
- 1) Да  
2) Нет
24. Глубокая грудь составляет до 50% от высоты в холке?
- 1) Да  
2) Нет
25. Прямая форма шеи является желательной для лошадей всех направлений использования?
- 1) Да  
2) Нет
26. Саблистость задних конечностей считается недостатком экстерьера?
- 1) Да  
2) Нет
27. У 18-ми летнего жеребца-производителя слабость бабок считается пороком?
- 1) Да  
2) Нет
28. Длинная спина для верховых лошадей является нежелательной?
- 1) Да  
2) Нет
29. Выход шеи считается низким, если горловой край шеи находится на уровне плечелопаточного сочленения?
- 1) Да  
2) Нет
30. Излишняя подвижность ушей может свидетельствовать о плохом зрении лошади?
- 1) Да  
2) Нет
31. Возможна ли рыхлая конституция у чистокровной верховой породы лошадей?
- 1) Да  
2) Нет
32. Возможно ли сочетание грубого и нежного типов конституции?
- 1) Да  
2) Нет
33. У лошадей тяжеловозных пород тяжелая, рыхлая, тестообразная кожа?
- 1) Да

- 2) Нет
34. Неподвижность ушей у лошадей свидетельствуют об их глухоте?
- 1) Да
- 2) Нет
35. Короткая, мощная с хорошо развитой мускулатурой шея характерна для верховых лошадей?
- 1) Да
- 2) Нет
36. У лошадей ганноверской породы может быть полугорбатый лицевой профиль?
- 1) Да
- 2) Нет
37. Можно ли по строению холки судить об изнеженности животного?
- 1) Да
- 2) Нет
38. Тяжеловозы имеет глубокую и широкую грудь?
- 1) Да
- 2) Нет
39. Подтянутая и перетянутая форма брюха свидетельствует о недостаточном развитии кишечника?
- 1) Да
- 2) Нет
40. У жеребцов по сравнению с кобылами грудь шире, а круп уже?
- 1) Да
- 2) Нет

Вопросы для оценки компетенции

*ПК-2. Способен проводить комплексную оценку (бонитировку) племенных животных*

*ИПК-2.1 знает методы оценки и отбора животных по комплексу признаков: по происхождению (родословные), по конституции и продуктивности, по технологическим признакам, по качеству потомства, производителей и маток по препоментности*

1. Без каких признаков группа животных не может считаться породой?
1. Единая масть.
  2. Одинаковая высота в холке.
  3. Передача своих качеств по наследству.
  4. Высокая работоспособность.
  5. Высокая мясная и молочная продуктивность.
  6. Высокая энергия роста.
2. Как называется процесс приспособления животных к изменившимся условиям внешней среды?
1. Адаптация.
  2. Акклиматизация.

3. Нормализация.
4. Приспособляемость.
5. Выживаемость.
3. Какая структурная единица породы берет свое начало от выдающихся предков женского пола?
  1. Породная группа.
  2. Отродье.
  3. Внутрипородный тип.
  4. Линия.
  5. Семейство.
4. Какая структурная единица породы берет свое начало от выдающегося жеребца-производителя?
  1. Породная группа.
  2. Отродье.
  3. Внутрипородный тип.
  4. Линия.
  5. Семейство.
5. По какому принципу получили свое название следующие породы: якутская, казахская, алтайская, мезенская и т.п.?
  1. Областной.
  2. Региональный.
  3. Географический.
  4. Континентальный.
  5. Районный.
6. Какая из пород не входит в группу Западно-Европейских пород?
  1. Першеронская.
  2. Донская
  3. Тракенинская
  4. Ганноверская
  5. Кладрубская
7. При формировании каких пород применяли искусственный отбор?
  1. Аборигенных.
  2. Примитивных.
  3. Заводских.
  4. Переходных.
  5. Улучшенных.
8. Какое из названий отсутствует в классификации пород по направлению использования?
  1. Гужевые.
  2. Верховые.
  3. Упряжные.
  4. Продуктивные.
  5. Пони.
9. Сколько в России разводят специализированных рысистых пород?

1. 15 пород.
2. 2 породы.
3. 5 пород.
4. 4 породы.
5. 7 пород.
10. Какие из перечисленных пород относятся к верховым?
  1. Советская, владимирская.
  2. Якутская, мезенская.
  3. Траккененская, ганноверская.
  4. Першеронская, торийская.
  5. Казахская, башкирская.
11. Какие из перечисленных пород относятся к чистокровным?
  1. Ганноверская, голштинская.
  2. Арабская, ахалтекинская.
  3. Карабахская, карабаирская.
  4. Башкирская, бурятская.
  5. Траккененская, ольденбургская.
12. Какие из перечисленных пород относятся к тяжеловозным?
  1. Чистокровная верховая, арабская.
  2. Советская, першеронская.
  3. Вятская, мезенская.
  4. Буденновская, донская.
  5. Терская, кустанайская.
13. Какая порода наиболее многочисленная в России?
  1. Русская рысистая.
  2. Чистокровная верховая.
  3. Русская верховая.
  4. Орловская рысистая.
  5. Ахалтекинская.
14. Какая масть наиболее распространена у лошадей буденновской породы?
  1. Вороная.
  2. Бурая.
  3. Серая.
  4. Гнедая.
  5. Рыжая.
15. Какая масть у лошадей породы суффольк?
  1. Вороная.
  2. Бурая.
  3. Серая.
  4. Гнедая.
  5. Рыжая.
16. Лошади какой породы имеют преимущественно гнедую масть?
  1. Чистокровная верховая.
  2. Ганноверская.

3. Арабская.
4. Ахалтекинская.
5. Вятская.
17. В какой стране выведены лошади чистокровной верховой породы?
  1. Англия.
  2. Франция.
  3. Италия.
  4. Испания.
  5. Россия.
18. Самая крупная порода лошадей в мире?
  1. Советский тяжеловоз.
  2. Владимирская.
  3. Шайры.
  4. Торийская.
  5. Першеронская.
19. Какая из пород лошадей выведена в Америке?
  1. Кустанайская.
  2. Ганноверская.
  3. Ахалтекинская.
  4. Стандартбредная.
  5. Терская.
20. Убойный выход конского мяса характерный для специализированных пород лошадей...
  1. 50-55%
  2. 53-56%
  3. 58-75%
  4. 62-68%
  5. 70-73%
21. Какая из пород наиболее устойчива к заболеванию меланосаркомой?
  1. Орловская рысистая.
  2. Арабская.
  3. Торийская.
  4. Терская.
  5. Ганноверская.
22. Какая из верховых пород самая резвая в мире?
  1. Голштинская.
  2. Кабардинская.
  3. Арабская.
  4. Чистокровная верховая.
  5. Тракенинская.
23. Какова в среднем молочность кобыл специализированных пород?
  1. 800-1000 кг
  2. 1000-1500 кг.
  3. 1500-2500 кг.

4. 3000-4000 кг.

5. 1000-2000 кг

24. Какие породы лошадей чаще спортсмены-конники используют в соревнованиях по выездке?

1. Арабская.

2. Тракенинская.

3. Ахалтекинская.

4. Буденновская.

5. Донская.

25. Какие особенности телосложения характерны для лошадей тяжеловозных пород?

1. Мощная мускулатура.

2. Широкая грудь и круп.

3. Глубокая грудь.

4. Высоконогость.

5. Наличие складчатости кожи.

26. Определите породу:



1. Арабская

2. Терская

3. Русская верховая

4. Орловский рысак

5. Паломино

27. Определите породу:



1. Тракенинская

2. Ганноверская

3. Голштинская

4. Буденновская

5. Донская

28. Определите породу:



1. Русская верховая
  2. Терская
  3. Тракенинская
  4. Орловская рысистая
  5. Ганноверская
29. Определить породу:



1. Буденновская
  2. Ганноверская
  3. Тракенинская
  4. Русская верховая
  5. Русский рысак
30. Определить породу:



1. Суффолк
  2. Арденская
  3. Советский тяжеловоз
  4. Владимирская
  5. Русский тяжеловоз
31. Определить породу:



1. Шайр
2. Арденская
3. Русский тяжеловоз

- 4. Торийская
- 5. Першерон
- 32. Определить породу:



- 1. Чистокровная верховая
- 2. Арабская
- 3. Тракненская
- 4. Ахалтекинская
- 5. Русская верховая
- 33. Определить породу:



- 1. Казахская
- 2. Кустанайская
- 3. Якутская
- 4. Торийская
- 5. Мезенская
- 34. Определить породу:



- 1. Буденновская
- 2. Ганноверская
- 3. Тракненская
- 4. Донская
- 5. Кабардинская
- 35. Определить породу:



1. Торийская
2. Першерон
3. Советский тяжеловоз
4. Арден
5. Владимирская
36. Определить породу:



1. Русская верховая
2. Тракенинская
3. Терская
4. Арабская
5. Донская
37. Определить породу:

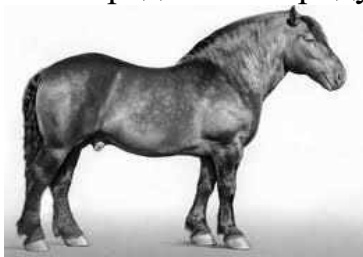


1. Советский тяжеловоз
2. Владимирская
3. Першерон
4. Русский тяжеловоз
5. Торийская
38. Определить породу:



1. Владимирская
2. Шайр

3. Суффольк
4. Русский тяжеловоз
5. Советский тяжеловоз
39. Определить породу:



1. Брабансон
2. Шайр
3. Арден
4. Владимирская
5. Латвийская упряжная
40. Определить породу:



1. Брабансон
2. Клейдсдаль
3. Фризская
4. Першерон
5. Шайр
41. Определить породу:



1. Чистокровная верховая
2. Арабская
3. Ахалтекинская
4. Терская
5. Тракенинская

## **4.2. Типовые задания для промежуточной аттестации**

### **4.2.1. Вопросы к зачету**

Зачет не предусмотрен учебным планом.

### **4.2.2. Вопросы к экзамену**

очная форма – 6 семестр, заочная форма – 4 курс зимняя сессия

Вопросы для оценки компетенции

*ОПК-2. Способен осуществлять профессиональную деятельность с учетом влияния на организм животных природных, социально-хозяйственных, генетических и экономических факторов*

*ИОПК-2.1 понимает особенности влияния на организм животных природных, социально-хозяйственных, генетических и экономических факторов.*

**Знать:**

1. Арабская порода лошадей, история ее выведения и современное состояние.
2. Чистокровная верховая порода лошадей и ее роль в выведении других пород.
3. Ахалтекинская порода лошадей.
4. Буденновская порода лошадей.
5. Донская порода лошадей.
6. Тракненская порода лошадей.
7. Русская верховая порода лошадей.
8. Украинская верховая порода лошадей.
9. Казахская и башкирская породы лошадей.
10. Латвийская и торийская породы лошадей.
11. История выведения орловской рысистой породы и ее современное состояние.
12. Русский рысак, история выведения и современное состояние.
13. Отечественные тяжеловозные породы.
14. Зарубежные тяжеловозные породы.
15. Владимирский тяжеловоз.
16. Советский тяжеловоз.
17. Русский тяжеловоз.

**Уметь:**

1. Выращивание жеребят до отъема.
2. Выращивание жеребят после отъема.
3. Заездка и тренинг молодняка рысистых и верховых пород.
4. Системы содержания лошадей
5. Отбор и подбор в коневодстве.
6. Подготовка и проведение выжеребки.

**Владеть:**

1. Классификация пород лошадей
2. Верховые породы лошадей и их использование в России.

3. Методы пробы и случки кобыл.
4. Охота кобыл, ее признаки и чередование.
5. Организация работы на жеребых и подсосных кобылах
6. Динамика роста конского молодняка и возрастные изменения пропорций тела.

*ПК-2 Способен проводить комплексную оценку (бонитировку) племенных животных.*

*ИПК-2.1 знает методы оценки и отбора животных по комплексу признаков: по происхождению (родословные), по конституции и продуктивности, по технологическим признакам, по качеству потомства, производителей и маток по препотентности.*

**Знать:**

1. Значение, состояние и перспективы развития коневодства в России.
2. Продуктивное коневодство.
3. Конституция и классификация типов конституции лошадей.
4. Аллюры лошадей и их характеристика.
5. Положение центра тяжести лошади и его перемещение в зависимости от специфики движения.
6. Дуговая запряжка лошадей.
7. Масти лошадей.
8. Отметины и приметы лошадей.
9. Зубная система лошадей и определение возраста по зубам.
10. Учет и мечение лошадей.
11. Конные заводы и ипподромы. Их роль в выведении и совершенствовании пород лошадей.
12. Подготовка и проведение конской случной кампании.
13. Методы оценки жеребцов-производителей по качеству потомства.
14. Виды конного спорта.

**Уметь:**

1. Методы оценки экстерьера лошадей.
2. Измерение и фотографирование лошадей.
3. Построение экстерьерных профилей.
4. Живая масса и ее определение косвенными методами.
5. Оценка головы и шеи лошадей различных направлений
6. Бонитировка лошадей

**Владеть:**

1. Экстерьер и его роль в оценке качества лошадей.
2. Интерьерная оценка лошадей.
3. Индексы и причины их изменчивости.
4. Пороки, снижающие работоспособность лошади.
5. Оценка постановки передних конечностей.
6. Оценка постановки задних конечностей.
7. Пороки передних конечностей.

8. Пороки задних конечностей.
9. Оценка холки, груди и поясницы лошади.
10. Оценка спины и крупа лошади.
11. Основные рабочие качества лошадей, их характеристика.
12. Нормальная и максимальная сила тяги.

## **5. МЕТОДИЧЕСКИЕ МАТЕРИАЛЫ, ОПРЕДЕЛЯЮЩИЕ ПРОЦЕДУРЫ ОЦЕНИВАНИЯ ЗНАНИЙ, УМЕНИЙ И НАВЫКОВ И ОПЫТА ДЕЯТЕЛЬНОСТИ, ХАРАКТЕРИЗУЮЩИХ ЭТАПЫ ФОРМИРОВАНИЯ КОМПЕТЕНЦИЙ**

Критерии оценивания знаний обучающихся при проведении тестирования:

Результат тестирования оценивается по процентной шкале оценки. Каждому обучающемуся предлагается комплект тестовых заданий из 25 вопросов:

- **Отметка «отлично»** – 25-22 правильных ответов.
- **Отметка «хорошо»** – 21-18 правильных ответов.
- **Отметка «удовлетворительно»** – 17-13 правильных ответов.
- **Отметка «неудовлетворительно»** – менее 13 правильных ответов.

Критерии знаний при проведении экзамена:

• **Отметка «отлично»** – выполнены все виды учебной работы, предусмотренные учебным планом. Обучающийся демонстрирует соответствие знаний, умений, навыков приведенным в таблицах показателям, оперирует приобретенными знаниями, умениями, навыками, применяет их в ситуациях повышенной сложности. При этом могут быть допущены неточности, затруднения при аналитических операциях, переносе знаний и умений на новые, нестандартные ситуации.

• **Отметка «хорошо»** – выполнены все виды учебной работы, предусмотренные учебным планом. Обучающийся демонстрирует соответствие знаний, умений, навыков приведенным в таблицах показателям, оперирует приобретенными знаниями, умениями, навыками, применяет их в стандартных ситуациях. При этом могут быть допущены незначительные ошибки, неточности, затруднения при аналитических операциях, переносе знаний и умений на новые, нестандартные ситуации.

• **Отметка «удовлетворительно»** – не выполнен один или более видов учебной работы, предусмотренных учебным планом. Обучающийся демонстрирует неполное соответствие знаний, умений, навыков приведенным в таблицах показателям, допускаются значительные ошибки, проявляется частичное отсутствие знаний, умений, навыков по ряду показателей, обучающийся испытывает значительные затруднения при оперировании знаниями и умениями при их переносе на новые ситуации.

• **Отметка «неудовлетворительно»** – не выполнены виды учебной работы, предусмотренные учебным планом. демонстрирует неполное соответствие знаний, умений, навыков приведенным в таблицах показателей, допускаются значительные ошибки, проявляется отсутствие знаний, умений, навыков по большому ряду показателей, обучающийся испытывает

значительные затруднения при оперировании знаниями и умениями при их переносе на новые ситуации.

## 6. ДОСТУПНОСТЬ И КАЧЕСТВО ОБРАЗОВАНИЯ ДЛЯ ЛИЦ С ОВЗ

При необходимости инвалидам и лицам с ограниченными возможностями здоровья предоставляется дополнительное время для подготовки ответа на зачете.

При проведении процедуры оценивания результатов обучения инвалидов и лиц с ограниченными возможностями здоровья могут использоваться собственные технические средства.

Процедура оценивания результатов обучения инвалидов и лиц с ограниченными возможностями здоровья по дисциплине предусматривает предоставление информации в формах, адаптированных к ограничениям их здоровья и восприятия информации:

Для лиц с нарушениями зрения:	– в печатной форме увеличенным шрифтом, – в форме электронного документа.
Для лиц с нарушениями слуха:	– в печатной форме, – в форме электронного документа.
Для лиц с нарушениями опорно-двигательного аппарата	– в печатной форме, – в форме электронного документа.

При проведении процедуры оценивания результатов обучения инвалидов и лиц с ограниченными возможностями здоровья по дисциплине обеспечивает выполнение следующих дополнительных требований в зависимости от индивидуальных особенностей, обучающихся:

а) инструкция по порядку проведения процедуры оценивания предоставляется в доступной форме (устно, в письменной форме);

б) доступная форма предоставления заданий оценочных средств (в печатной форме, в печатной форме увеличенным шрифтом, в форме электронного документа, задания зачитываются преподавателем);

в) доступная форма предоставления ответов на задания (письменно на бумаге, набор ответов на компьютере, устно).

При необходимости для обучающихся с ограниченными возможностями здоровья и инвалидов процедура оценивания результатов обучения по дисциплине может проводиться в несколько этапов.

Проведение процедуры оценивания результатов обучения инвалидов и лиц с ограниченными возможностями здоровья допускается с использованием дистанционных образовательных технологий.